

Россия, Санкт-Петербург, ул. Аэродромная, д. 6, тел. (812) 394-64-63, 393-94-17  
WWW: <http://www.x-art.ru>, e-mail: [office@x-art.ru](mailto:office@x-art.ru)

# **Инструкция по работе с программой «Отгрузка товара»**

Версия документа: v.1.1.2010  
Редакция документа 2010-09-14  
Количество листов: 10

Санкт-Петербург  
2010



Россия, Санкт-Петербург, ул. Аэродромная, д. 6, тел. (812) 394-64-63, 393-94-17  
WWW: <http://www.x-art.ru>, e-mail: [office@x-art.ru](mailto:office@x-art.ru)

---

## Оглавление

Введение. ....	3
Как загрузить программу. ....	3
Как отгрузить товар по накладной. ....	4
Как принять сразу несколько единиц одного и того же товара. ....	8
Переключение между накладными.....	8
Как очистить буфер отгрузки накладной.....	8
Закрытие накладной.....	9
Выход из программы.....	9
Использование функциональных клавиш в программе отгрузки товара .....	9



Россия, Санкт-Петербург, ул. Аэродромная, д. 6, тел. (812) 394-64-63, 393-94-17  
WWW: <http://www.x-art.ru>, e-mail: [office@x-art.ru](mailto:office@x-art.ru)

---

## Введение.

Программа «Отгрузка товара» предназначена для автоматизированного пересчета товара, который прибыл в зону отгрузки. Пересчет может идти одновременно с нескольких рабочих мест и по нескольким накладным. Основной принцип работы – лишний товар не отгружается. На товар, которого не хватает, автоматически оформляется акт разногласия по окончании приемки товара по накладной.

## Как загрузить программу.

После запуска программы в левой верхней части экрана появится приглашение операционной системы:

**login:**

Это означает, что программа готова к работе.

Для входа в программу, в ответ на это приглашение необходимо ввести имя пользователя и пароль, которое Вам выдала компания X-ART:

Если при вводе имени программы были допущены ошибки, то следует два раза нажать на клавишу «**Enter**». В результате снова должно появиться приглашение ввести пользователя:

**login:**

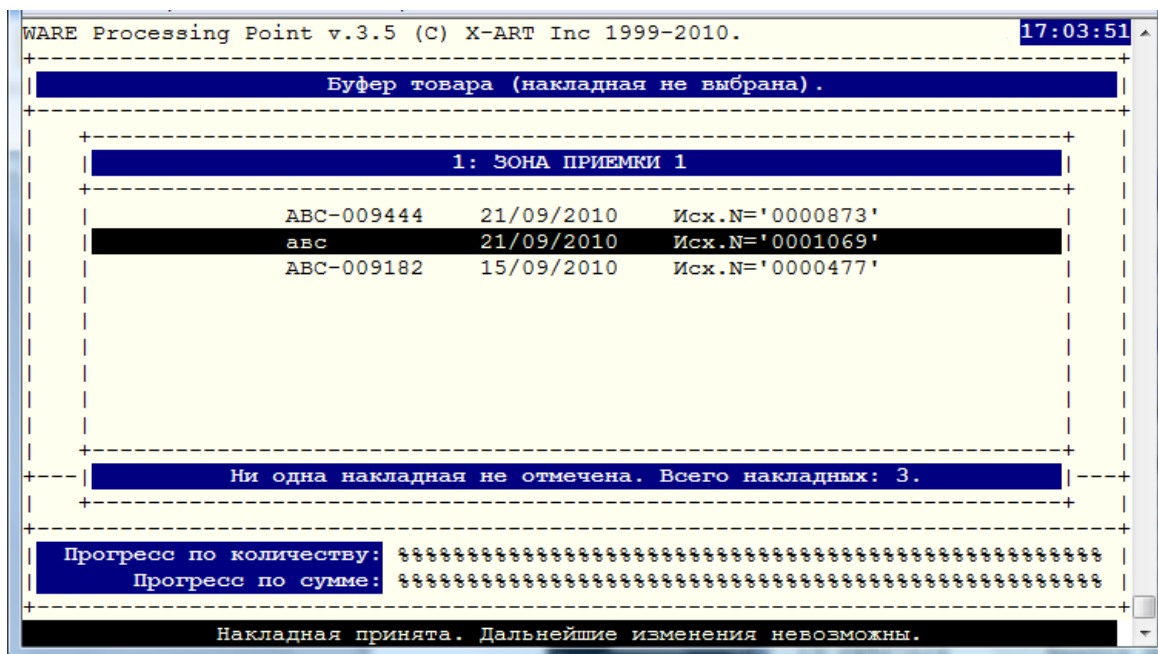
Необходимо еще раз повторить ввод имени пользователя. При успешной регистрации пользователя в операционной системе происходит запуск программы.

При запуске программы происходит проверка корректности работы программного обеспечения и инициализация оборудования. На экране монитора могут появляться разные сообщения для пользователя, например «идет соединение с сервером базы данных».

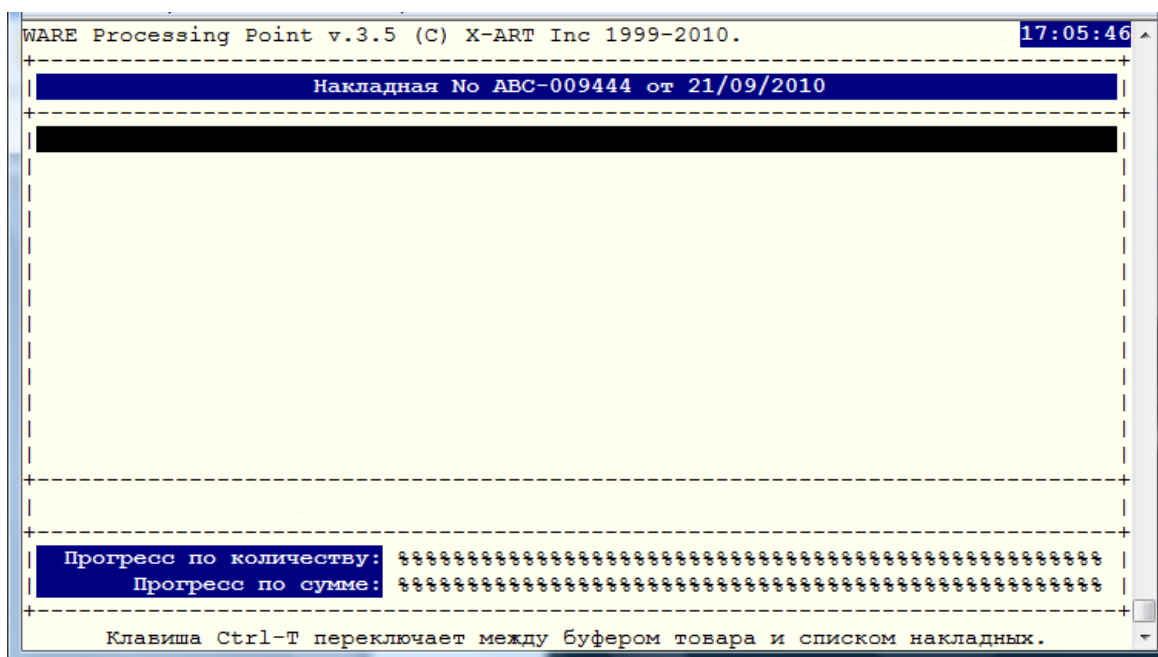
После запуска программы отгрузки товара, Вы увидите заставку и список накладных, которые подлежат проверке. Во время работы с программой также могут появляться сообщения, в основном на английском языке, для того, чтобы скинуть эти сообщения, нажмите клавиши **Ctrl+L** (перерисовать экран).

## Как отгрузить товар по накладной.

На переднем плане Вы видите окно выбора накладных.



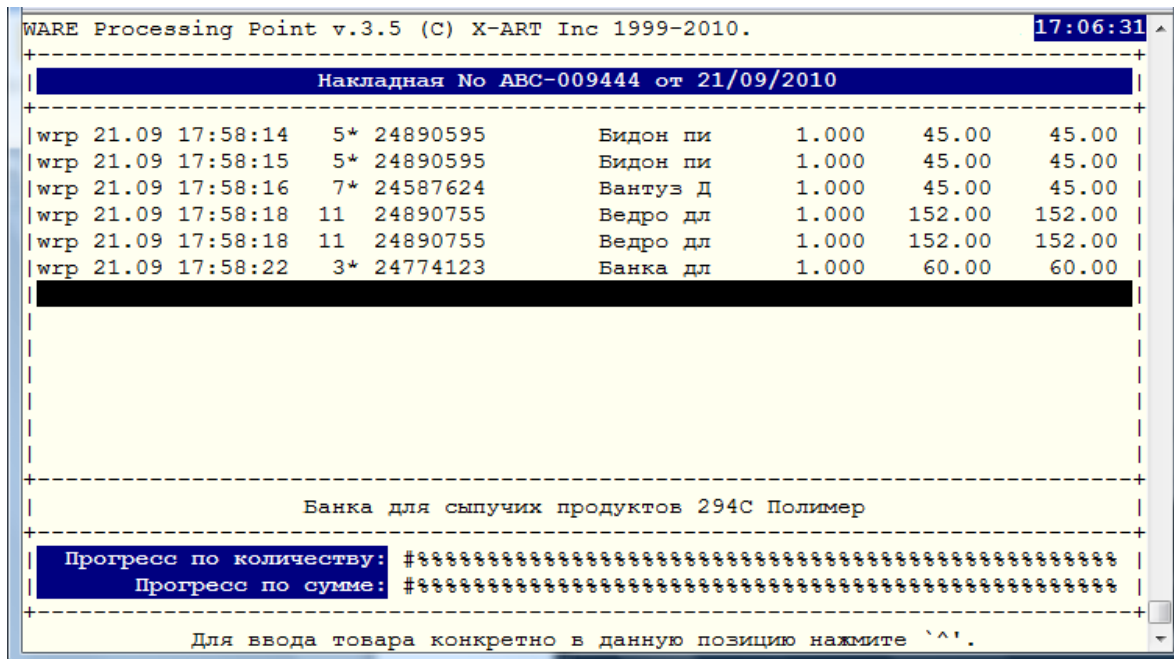
Стрелками выберете накладную, с которой Вы будете работать, и нажмите клавишу **ENTER**. Вы увидите следующую картинку:



Данное окно называется **БУФЕР НАКЛАДНОЙ**, и сейчас режим просмотра буфера набираемого товара находится в **ДИФФЕРЕНЦИАЛЬНОМ РЕЖИМЕ**. Это означает, что Вы видите товар в том порядке, как Вы его обрабатываете (то есть в первый момент окно ввода товара пустое и заполняется по мере сканирования товара).



Переключившись в дифференциальный режим, мы увидим отгруженные нами товары:



WARE Processing Point v.3.5 (C) X-ART Inc 1999-2010. 17:06:31

Накладная No ABC-009444 от 21/09/2010

wpr	21.09	17:58:14	5*	24890595	Бидон пи	1.000	45.00	45.00
wpr	21.09	17:58:15	5*	24890595	Бидон пи	1.000	45.00	45.00
wpr	21.09	17:58:16	7*	24587624	Вантуз Д	1.000	45.00	45.00
wpr	21.09	17:58:18	11	24890755	Ведро дл	1.000	152.00	152.00
wpr	21.09	17:58:18	11	24890755	Ведро дл	1.000	152.00	152.00
wpr	21.09	17:58:22	3*	24774123	Банка дл	1.000	60.00	60.00

Банка для сыпучих продуктов 294С Полимер

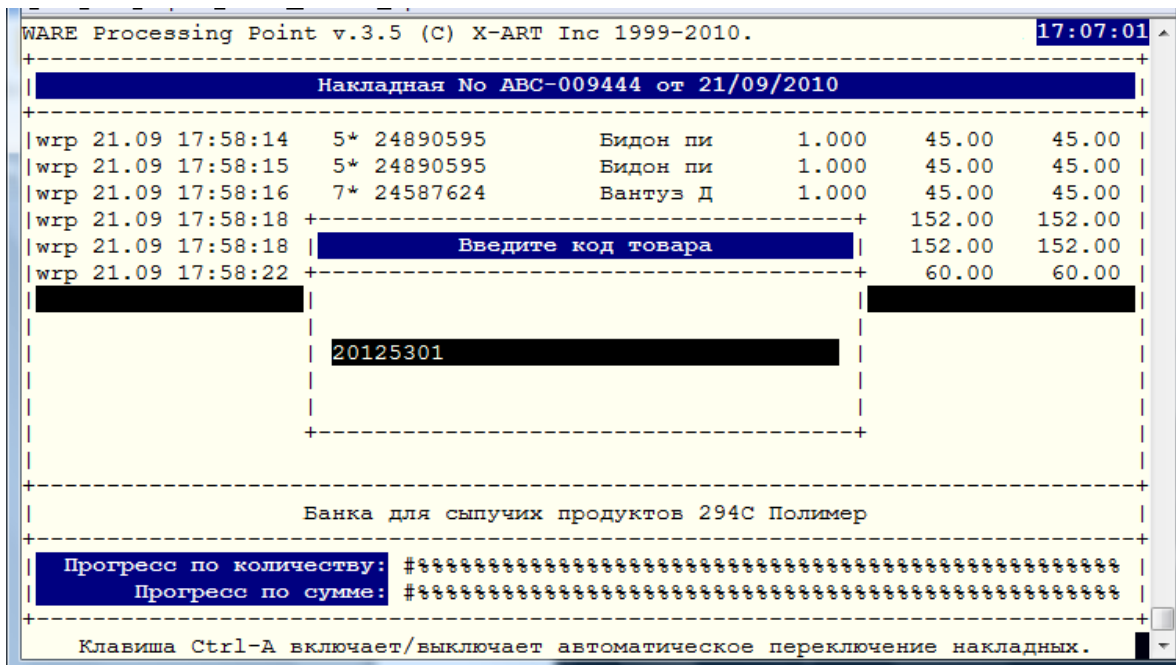
Прогресс по количеству: #  
Прогресс по сумме: #

Для ввода товара конкретно в данную позицию нажмите `^`.

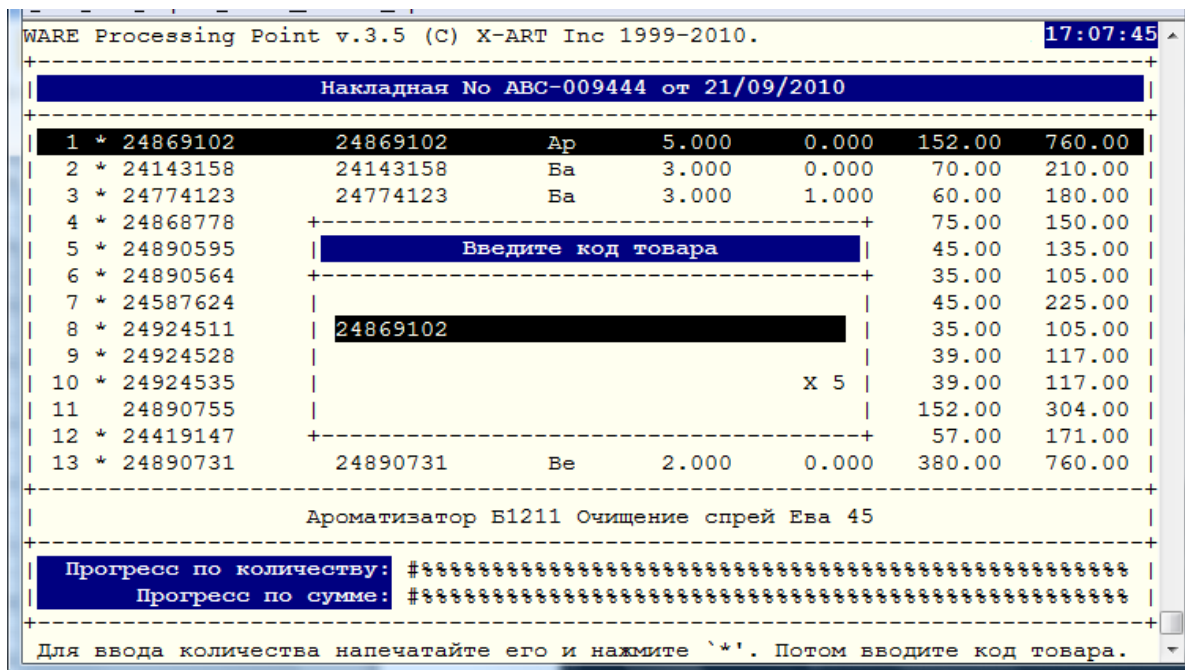
Вы можете работать как в интегральном, так и в дифференциальном режиме, выбирайте, как Вам удобнее.

Если товар с одним и тем же кодом находится в двух или более позициях одной накладной, и вам необходимо указать, по какой конкретно позиции Вы принимаете товар, то подведите к нему курсор, и нажмите ^.

Для того, чтобы ввести товар по коду, просто напечатайте код товара, и нажмите **ENTER**:



Для того, чтобы одновременно ввести и количество, и код товара, напечатайте в одну строку сначала количество, затем нажмите **\***, затем напечатайте код товара и нажмите **ENTER** или просканируйте штрих-код:





Россия, Санкт-Петербург, ул. Аэродромная, д. 6, тел. (812) 394-64-63, 393-94-17  
WWW: <http://www.x-art.ru>, e-mail: [office@x-art.ru](mailto:office@x-art.ru)

---

## **Как принять сразу несколько единиц одного и того же товара.**

Чтобы принять отличное от единицы количество товара, который находится под курсором, напечатайте это количество, и нажмите **+**.

## **Как принимать товар сразу по нескольким накладным.**

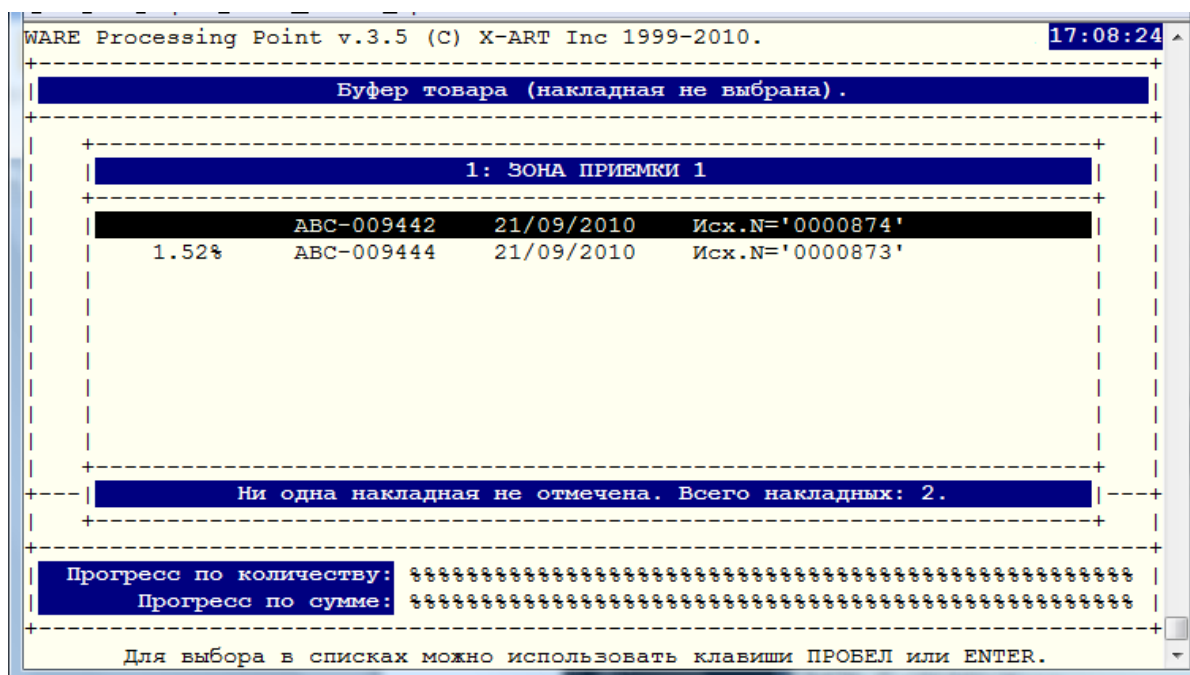
В списке накладных стрелками выберете одну из накладных, с которой Вы будете работать, и нажмите клавишу **ПРОБЕЛ**, далее все накладные, по которым Вы хотите одновременно отгружать товар, нужно выбрать стрелками и нажать клавишу **ПРОБЕЛ**. После чего товар можно будет отгружать сразу по всем накладным отмеченным символом '@' зайдя в любую из них.

### **Примечание:**

Когда в списке накладных есть накладные отмеченные символом @, то товар можно отгружать только по этим накладным. Если нужно отгружать товар по накладным, не отмеченным символом @, то нужно снять символ @ со всех накладных.

## **Переключение между накладными**

В любой момент Вы можете отложить приемку текущей накладной, переключиться на прием другой накладной, поработать с ней, а потом вернуться и продолжить. Для переключения между буфером накладной и окном выбора накладных служит клавиша **ТАВ** или **Ctrl+T**:



## Как очистить буфер приемки накладной

Если Вы по каким-либо причинам хотите начать отгрузку накладной заново, нажмите клавишу **Ctrl+Y**.

## Заккрытие накладной

Для того чтобы закрыть отгруженную накладную, нажмите клавишу **Ctrl+R**.

Будьте **внимательны**, эта операция необратима.

Все закрытые накладные помечаются значком X.

## Выход из программы

Для выхода из программы нажмите клавишу **Ctrl+X**.

Это абсолютно безопасно, все, что Вы делали до этого, будет сохранено до следующего сеанса.



Россия, Санкт-Петербург, ул. Аэродромная, д. 6, тел. (812) 394-64-63, 393-94-17  
WWW: <http://www.x-art.ru>, e-mail: [office@x-art.ru](mailto:office@x-art.ru)

---

## Использование функциональных клавиш в программе «Отгрузка товара»

Для перемещения курсора по экрану используйте следующие клавиши:

<b>Вверх</b>	стрелка вверх, Ctrl+P, k
<b>Вниз</b>	стрелка вниз, Ctrl+N, j
<b>Страница вверх</b>	<, Ctrl+PgDn
<b>Страница вниз</b>	>, Ctrl+PgDn
<b>В начало</b>	Ctrl+Home
<b>В конец</b>	Ctrl+End

Клавиши Ctrl+V, '/' или '\' переключает между интегральным и дифференциальным представлением.

Клавиши TAB или Ctrl+T переключает между буфером товара и списком накладных.

Для ввода товара просто напечатайте его код и нажмите ENTER или отсканируйте штрих-код.

Для ввода количества напечатайте его и нажмите '\*'. Потом вводите код товара.

Для ввода товара под курсором введите количество и нажмите '+'.  
Для ввода одной штуки товара под курсором просто нажмите '+'.  
Для отмены ввода нажмите клавишу Ctrl+G.

Для включения и выключения режима автоматического следования за товаром, служит Ctrl+F

Для того чтобы начать отгрузку текущей накладной заново, нажмите Ctrl+Y.

Для того чтобы закрыть текущую накладную, нажмите клавишу Ctrl+R.

Для очистки экрана от сообщений, нажмите клавишу Ctrl+L.

Для выхода из программы служит клавиша Ctrl+X.